

6. 壁板和幅部具鲜艳的玫瑰红色; 背板矩宽而短 ..... 红巨藤壶 *M. rosa*  
 壁板粉红色到紫色, 有细的暗紫色纵条纹; 幅部暗紫色; 背板矩窄而长 .....  
 ..... 钟巨藤壶 *M. tintinnabulum*

(192) 钟巨藤壶 *Megabalanus tintinnabulum* (Linnaeus, 1758) (图 230)

*Lepas tintinnabulum* Linnaeus, 1758. Syst. Nat., ed. 10: 668. —Krüger, 1911: 46.

*Balanus tintinnabulum* var. (1) *communis* Darwin, 1854: 195, pl. 1, figs. a~b, f supra; pl. 2, figs. 1a, 1c~e, 1i, 1k.

*Balanus tintinnabulum* var. *communis*; Gruvel, 1905: 211, figs. 230~231.

*Balanus tintinnabulum tintinnabulum*; Pilsbry, 1916: 55, pl. 10, figs. 1~1e. Barnard, 1924: 66. Nilsson-Cantell, 1931: 108; 1938: 33. —Hiro, 1939: 258, fig. 7. —Oliveira, 1941: 11, pl. 4, fig. 1, pl. 2, fig. 1~2, pl. 8, fig. 6, pl. 5, fig. 3. Moore, 1944: 333. —Tarasov et Zevina, 1957: 163, fig. 8. —Zevina et Tarasov, 1963: 87, fig. 8. —Stubbings, 1961: 20; 1963: 13. —Shen et al., 1962: 62. —Dong et Weng, 1965: 127. —Ren et Liu, 1978: 121, fig. 1, pl. 1, figs. 1~5. Huang et al., 1981: 296.

*Megabalanus tintinnabulum*; Newman et Ross, 1976: 68. —Pitombo, 2004: 275.

**标本采集地** 浙江省嵊山、泗礁、台山列岛屏风山, 福建省东山, 广东省海门、宝安、湛江, 海南省新村、榆林、崖县、莺歌海。

**鉴别特征** 大型藤壶, 圆锥形或筒锥形, 光滑无刺或有纵皱褶, 壁板粉红色或紫红色, 有细的暗紫色纵条纹, 幅部常为暗紫色。楯板宽阔, 生长脊清楚, 基背角圆。背板几乎为等边三角形, 顶端不成喙状, 中央沟闭合, 矩狭长, 其两侧板基缘几乎成一直线。基底边缘有放射管, 通常栖息于热带亚热带或温带开阔海岸低潮线之下水域。

**形态描述** 圆锥形或筒锥形的大型藤壶。外表光滑无刺或具不规则的纵皱褶, 淡粉红色到紫红色, 有细密暗紫红色纵条纹, 有的标本条纹不明显。幅部宽阔, 白色, 偶带蓝灰色或紫色, 顶缘平行于基底, 侧缘有小齿, 当幅部顶端被腐蚀时, 横沟槽裸露。壳口呈钝三角形。

盖板内膜紫红色, 开闭缘膜后端暗褐色, 前端蓝绿色。楯板宽阔, 外面平坦, 覆以淡黄色外膜, 有淡紫色纵带, 生长脊清楚, 不特别高, 在开闭缘成齿, 两楯板的脊彼此吻合; 板的内面顶端不甚光滑, 关节脊高而弯折, 止于背缘中部附近; 闭壳肌脊上端与关节脊相接, 闭壳肌窝浅, 压肌窝深, 常有纵肋的痕迹, 基背角圆。背板几乎呈等边三角形, 顶端尖, 但不呈喙状, 淡紫色; 外面平坦, 生长脊清楚, 至楯缘呈锯齿状; 中央沟闭合, 到矩末端开放; 矩较狭长, 其两侧的基缘几乎成一直线, 基缘自基楯角至矩的距离通常大于矩宽的 2 倍; 压肌脊模糊, 2~4 条。

壁板的鞘部铅紫色, 鞘以下为白色, 近基底部分稍起肋, 壳壁有纵管, 被横隔片分隔。幅部有横管。

基底白色、光滑，边缘有放射排列的管。个体密集时基底随壁板向下延伸，也呈筒状。

上唇中央缺刻两侧各有1~3齿，有时无齿，齿间有短毛。大颚有5个强齿，第2、3齿往往分叉，第5齿与下角结合，下角常磨损或分叉。小颚切缘上下两对大刺之间一般有中等刺9~12个。第2小颚两叶，上叶较长，下叶半圆形，有羽状刚毛所披。

各蔓足分支的节数如下：

| 产地  | 1  |    | 2  |    | 3  |    | 4  |    | 5  |    | 6  |    |
|-----|----|----|----|----|----|----|----|----|----|----|----|----|
| 崖 县 | 21 | 17 | 20 | 16 | 21 | 14 | 42 | 45 | 50 | 54 | 54 | 56 |
| 海 门 | 21 | 17 | 19 | 15 | 14 | 13 | 35 | 40 | 38 | 40 | 40 | 44 |

第1蔓足内肢为外肢长度的3/4，第2、3蔓足两肢长度稍不等，外肢稍长。第4~6对蔓足两肢长度几乎相等，中部节前缘有刚毛4~5对。

交接器往往短于第6蔓足，有环纹，分布有细毛，末端毛密集成丛；基部有背突。

标本测量 (mm)

| 产地  | 峰吻径  | 侧径   | 高    |
|-----|------|------|------|
| 湛 江 | 51.1 | 43.6 | 72.1 |
| 崖 县 | 80.1 | 78.5 | 67.1 |

**生活习性** 本种多栖息于热带亚热带或温带开阔海岸低潮线以下的岩石、珊瑚礁、浮标或船底上，外表常被其他生物覆盖，孤立时为圆锥形，密集成群时为筒形。它常同 *Megabalanus rosa*、*Megabalanus volcano*、*Striatobalanus amaryllis*、*Amphibalanus reticulatus*、*Chthamalus* 等在一起混杂附着，在南方海域是主要的附着生物种类。

该种是广泛分布于热带、亚热带开阔海域的一种巨型藤壶，在内湾少有分布。中国大陆沿海至西沙群岛海域在污损生物中常有发现。舟山外侧的嵛山和普陀的浮标上有少量附着。琼州海峡及清澜港外的浮标底部几乎完全被该种覆盖，如琼州海峡一浮标底部附着密度达2500个/m<sup>2</sup>，厚95mm，湿重为51.8kg/m<sup>2</sup>。在浙江南麂的附着季节为7~9月。

**地理分布** 东海、南海（中国近岸）；日本，泰国湾，新西兰，美洲太平洋沿岸，印度洋，地中海，非洲西南部。

**讨论** 本种与其他种的主要区别：①壳表光滑（或有皱褶）无刺；②楯板无纵脊；③背板顶端不呈喙状，中央沟封闭，末端开放，矩较窄，两侧基缘几乎成一直线。

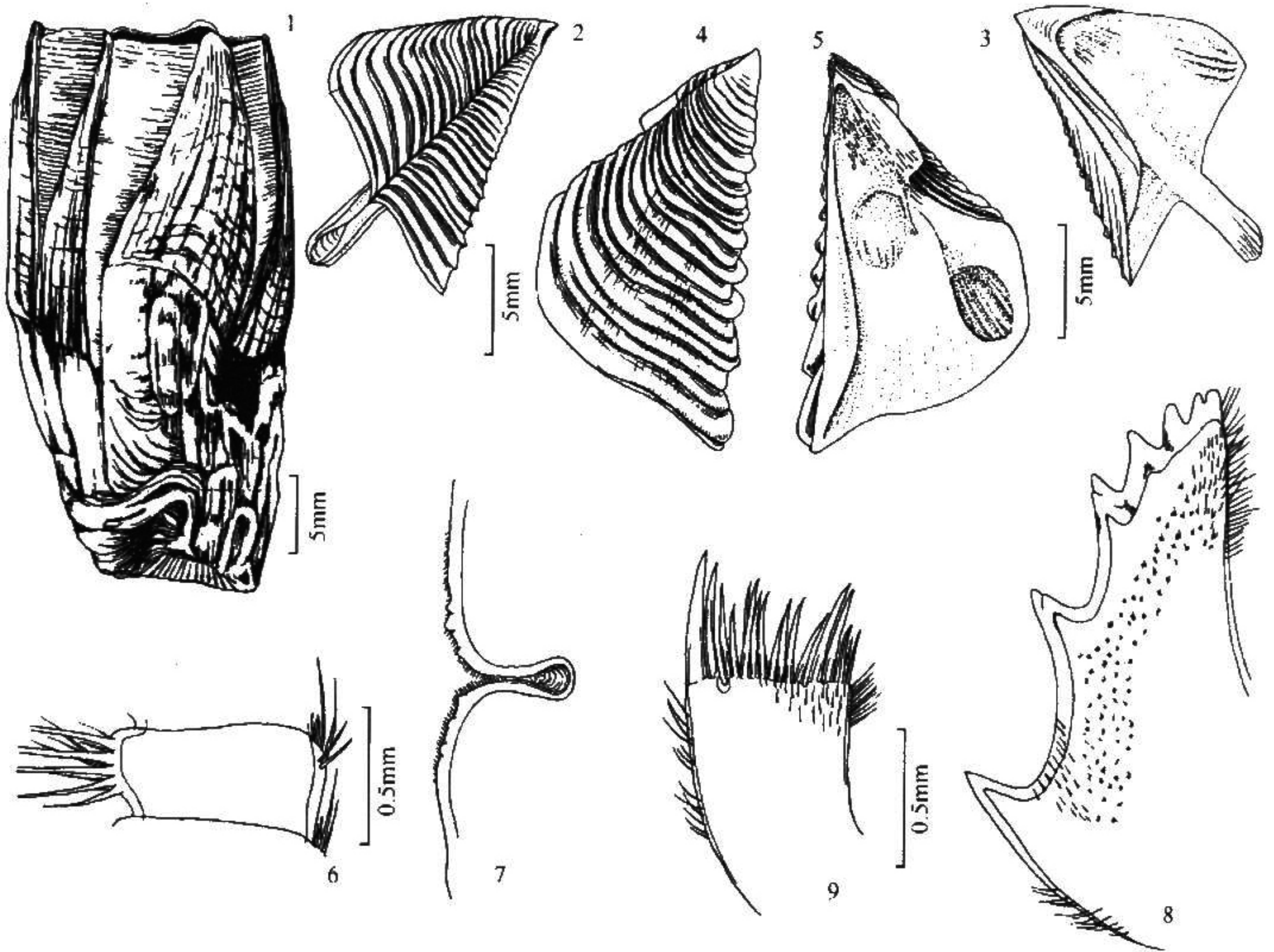


图 230 钟巨藤壶 *Megabalanus tintinnabulum* (Linnaeus)

1. 外形; 2~3. 背板; 4~5. 楯板; 6. 第3蔓足外肢第15节; 7. 上唇; 8. 大颚; 9. 小颚

(193) 壮肋巨藤壶 *Megabalanus validus* (Darwin, 1854) (图 231)

*Balanus tintinnabulum* var. (3) *validus* Darwin, 1854: 195, pl. 1, figs. c~f. —Gruvel, 1903: 212, fig. 230B.

*Balanus tintinnabulum* var. *validus*; Hoek, 1913: 164, 166, pl. 13, figs. 16~19, pl. 14, figs. 1~4.

*Balanus tintinnabulum* forma *valida*; Broch, 1931: 56.

*Megabalanus validus*; Newman et Ross, 1976: 69. —Jones et al., 2000: 282. —Pitombo, 2004: 275.

标本采集地 南海 (Hoek, 1913)。

**鉴别特征与形态描述** 壳圆锥形，粗糙起肋，肋多弯曲和起皱，淡紫色或粉红色。壳口大而圆，在峰和吻端略成角。基底平坦。背板三角形，矩较窄，离开基楯角，矩沟发达，两边几乎靠近，关节脊突出，超过板长的  $3/4$ ，压肌脊弱。楯板生长脊突出，关节脊宽，达板长之半，闭壳肌脊很发达，侧压肌窝较深。

上唇中间具深缺刻，每侧 3 齿和具细短毛。触须长卵圆形，具长刚毛。大颚 5 齿，